

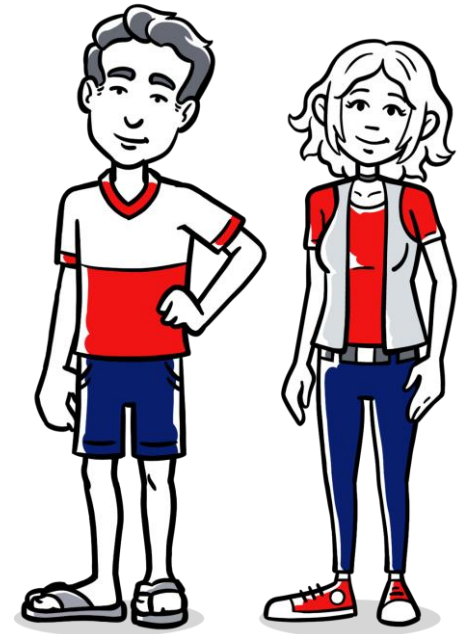


# Schienernanbindung FBQ

Runder Tisch Süd



- 1. Vorstellung neue Projektleiterin**
- 2. Projektstatus Schienenanbindung  
Allgemein**
- 3. Projektstatus für PFA Lübeck**
- 4. Projektstatus für PFA 1.1**
- 5. Projektstatus für PFA 1.2**
- 6. Projektstatus für PFA 2**

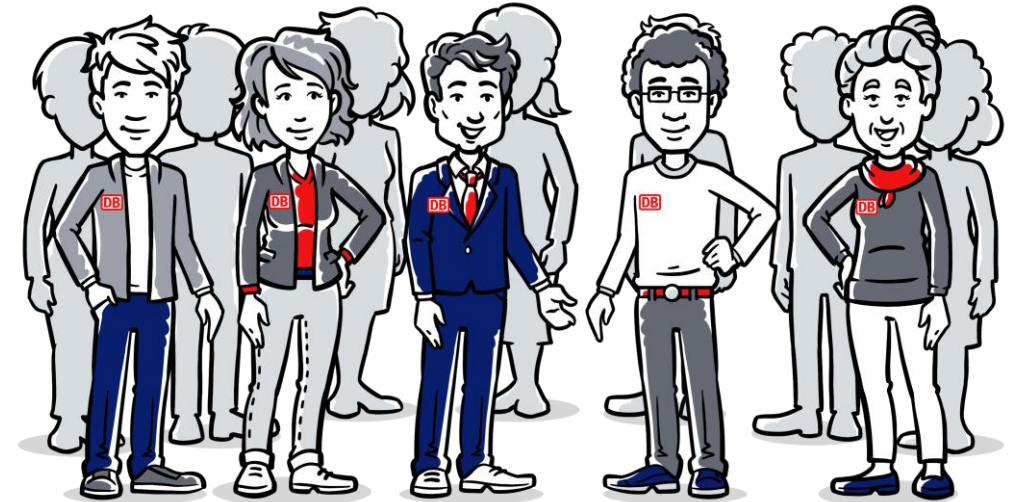




# Vorstellung neue Projektleiterin

---

Übergabe von Bernd Homfeldt an  
Jutta Heine-Seela am 15. September 2021



# Vorstellung Projektleiterin Frau Heine-Seela



- Seit **15. September 2021** Projektleiterin für die Schienenanbindung FBQ
- **2020 -2021** Projektleiterin beim Großprojekt Oldenburg-Wilhelmshaven
- **2015 – 2020** Projektleiterin für das Projekt Erneuerung Alter Bebenroth Tunnel, Teamleiterin ABS Oldenburg- Wilhelmshaven, Ausbaustufe II Planungsabschnitte 1 und 2, Bahnverlegung Sande und Ausbaustufe III Planfeststellungsabschnitt 6
- **2003 – 2015** Projektleiterin bei der DB ProjektBau GmbH
- **1989 – 2000** Planungsingenieurin bei Haas Consult



# Projektstatus Schienenanbindung Allgemein

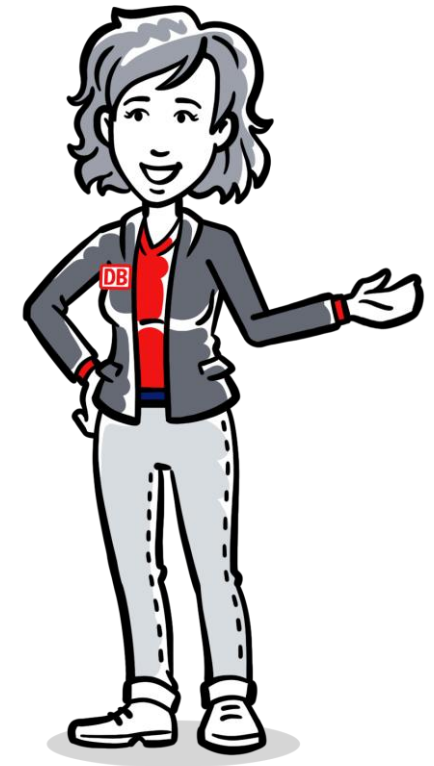
---

Status Stilllegungsverfahren

Einarbeitung Ergebnis Bundestagsbeschluss in die Planunterlagen  
und Auswirkung für Genehmigungsunterlagen

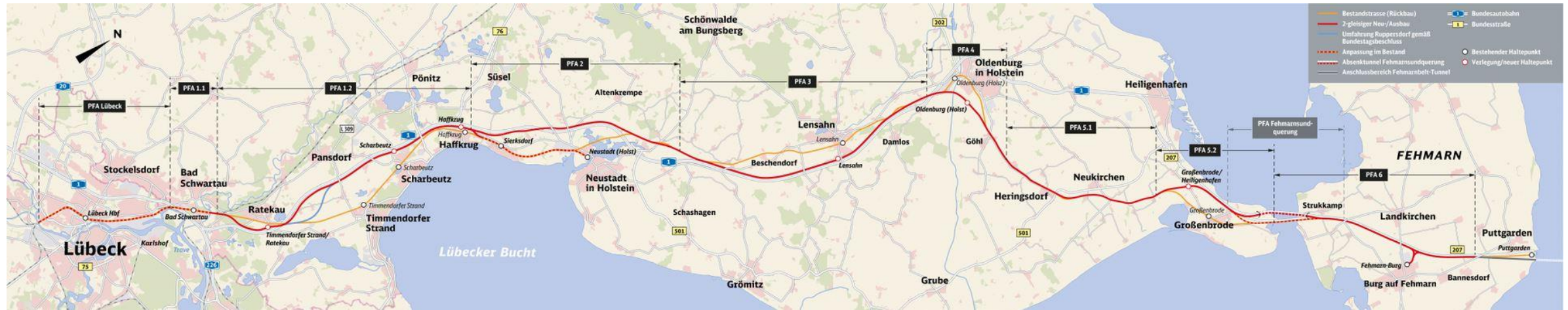
Start Anhörungsverfahren PFA 6 in 2020 und PFA 4 in 2021

Start Entwurfs- und Genehmigungsplanung Kombiniertes  
Absenktunnel Fehmarnsund in 2021



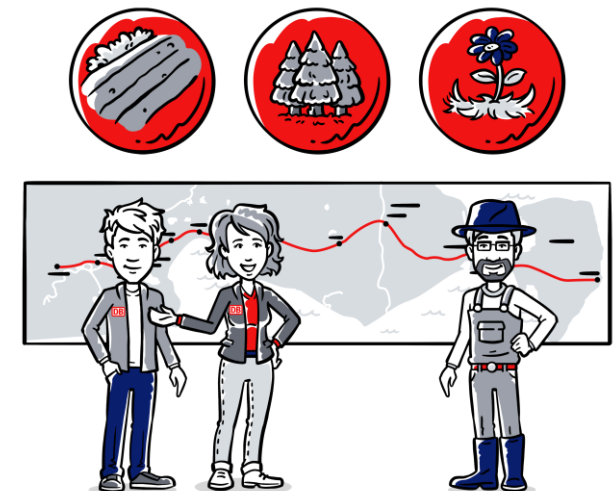


# Der zukünftige Streckenverlauf 10 Planfeststellungsabschnitte (PFA)



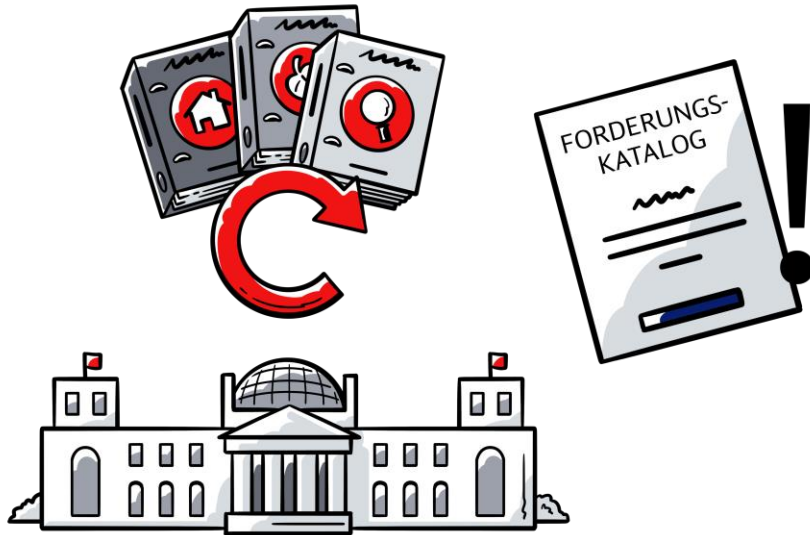
- PFA Lübeck:
- PFA 1.1: Bad Schwartau
- PFA 1.2: Ratekau, Timmendorfer Strand, Scharbeutz
- PFA 2: Sierksdorf, Neustadt i.H., Altenkrempe
- PFA 3: Schashagen, Beschendorf, Manhagen, Lensahn, Damlos
- PFA 4: Oldenburg i.H., Göhl
- PFA 5.1: Heringsdorf, Neukirchen
- PFA 5.2: Großenbrode
- PFA 6: Fehmarn
- PFA Sundquerung (Kombinierter Absenktunnel Fehmarnsund)

- Ausschreibung der drei stillzulegenden Streckenabschnitte und der zugehörigen Bahnhofpunkte ist Mitte Juni 2021 geendet
- Es sind **Bewerbungen für Teilabschnitte und Bahnhöfe eingegangen**; nach dem Beginn der Verhandlungen gibt es **keine Interessenten mehr für das Teilstück bei Großenbrode und für das Teilstück Neustädter Binnenwasser**. Für den Bereich der Bäderbahn werden derzeit noch Verhandlungen geführt
- Wenn die Verhandlungen in den Verkauf des Streckenabschnitts münden, betreibt der Käufer den Abschnitt als aktive Eisenbahninfrastruktur weiter; die DB Netz AG muss in diesem Fall den **Anschluss an die neue Schienenanbindung gewährleisten**
- Kommt es nicht zu einem Vertragsabschluss, wird der Abschnitt wie die beiden weiteren betroffenen Streckenabschnitte stillgelegt
- Im Falle der Stilllegung werden die Flächen für eine wie auch immer gestaltete Nachnutzung zum Verkauf angeboten
- Unabhängig davon, ob die Abschnitte zum Weiterbetrieb abgegeben oder stillgelegt werden, werden sie **erst nach der Inbetriebnahme der neuen Schienenanbindung verkauft**



# Bundestag bewilligt 232,1 Mio Euro

Für Maßnahmen über die gesetzlichen Vorgaben hinaus



- Die Region hat zahlreiche Maßnahmen (vorrangig für zusätzlichen Lärmschutz) gefordert, die über die gesetzlichen Vorgaben hinausgehen
- Die DB hat die Region bei der technischen und kostenmäßigen Bewertung ihrer Forderungen mit Fachexpertise unterstützt
- Ergebnis: Forderungskatalog im Wert von knapp 600 Mio. Euro
- Am 2. Juli 2020 hat der Bundestag 232 Mio. Euro für Maßnahmen über die gesetzlichen Vorgaben hinaus freigegeben (Beschluss 19/20624)
  - **Lärmschutz:**  
Vollschutz, Schutz für Campingplätze, Lärmschutz im Bestand
  - **Erschütterungsschutz:**  
maximaler Schutz, Schutz im Bestand
  - **Trassierungsänderungen:**  
Tieferlegung Bad Schwartau, Umfahrung Ruppertsdorf
- Die Planung wird dahingehend bearbeitet



# Stand der Genehmigungsverfahren

## Berücksichtigung Bundestagsbeschluss

- Für **PFA 6 und PFA 4** wurden und werden die Anpassungen im Rahmen einer Änderung des ausgelegten Plans eingebracht.
- Die Unterlagen **PFA 1.1, 1.2 und 2** werden aufgrund der umfangreichen Änderungen aus dem BT-Beschluss beim EBA neu eingereicht. Die Unterlagen werden direkt mit den eingearbeiteten Änderungen ausgelegt.
- Der **PFA 3** wurde inklusive Änderungen aus dem Bundestagsbeschluss zur Plausibilitätsprüfung beim APV am 30.12.2021 eingereicht.
- Für die Abschnitte **5.1 und 5.2** werden die Unterlagen derzeit überarbeitet und dann mit den eingearbeiteten Änderungen aus dem Bundestagsbeschluss ausgelegt.
- Die Unterlagen für den **Kombinierten Absenktunnel Fehmarnsund** werden direkt mit Berücksichtigung der zusätzlichen Maßnahmen erstellt. Diese betreffen aber nur den Schienenteil.
  - Die Entwurfs- und Genehmigungsplanung läuft seit Sommer 2021 mit der zusammen durch die DB Netz AG und DEGES GmbH beauftragten Ingenieurgemeinschaft



## Aktuelle Auslegung

- Auslegung für **PFA 6, 1. Planänderung** (inkl. Bundestagsbeschluss) vom 10.01.2022 – 09.02.2022 unter Anwendung des PlanSiG\*; TöB-Beteiligung wurde bereits Mitte Dezember 2021 gestartet
- Einwendungsfrist läuft bis einschließlich 23.02.2022

## Aktuelle Einwendungsbearbeitung

- Die Unterlagen für den **PFA 4** wurden vom 22. September bis zum 21. Oktober 2021 nach Planungssicherstellungsgesetz (PlanSiG) ausgelegt.
- Derzeit werden die Stellungnahmen und Einwendungen nach Übergabe durch das APV von der DB Netz AG gesichtet und dann beantwortet

## Aktuelle vorbereitende Bautätigkeiten

- Versorgungstunnel Lübeck seit 24.09.2021
- Bau des Baustellen ESTW seit 18.10.2021; Inbetriebnahme im September 2022





# Projektstatus PFA Lübeck

---

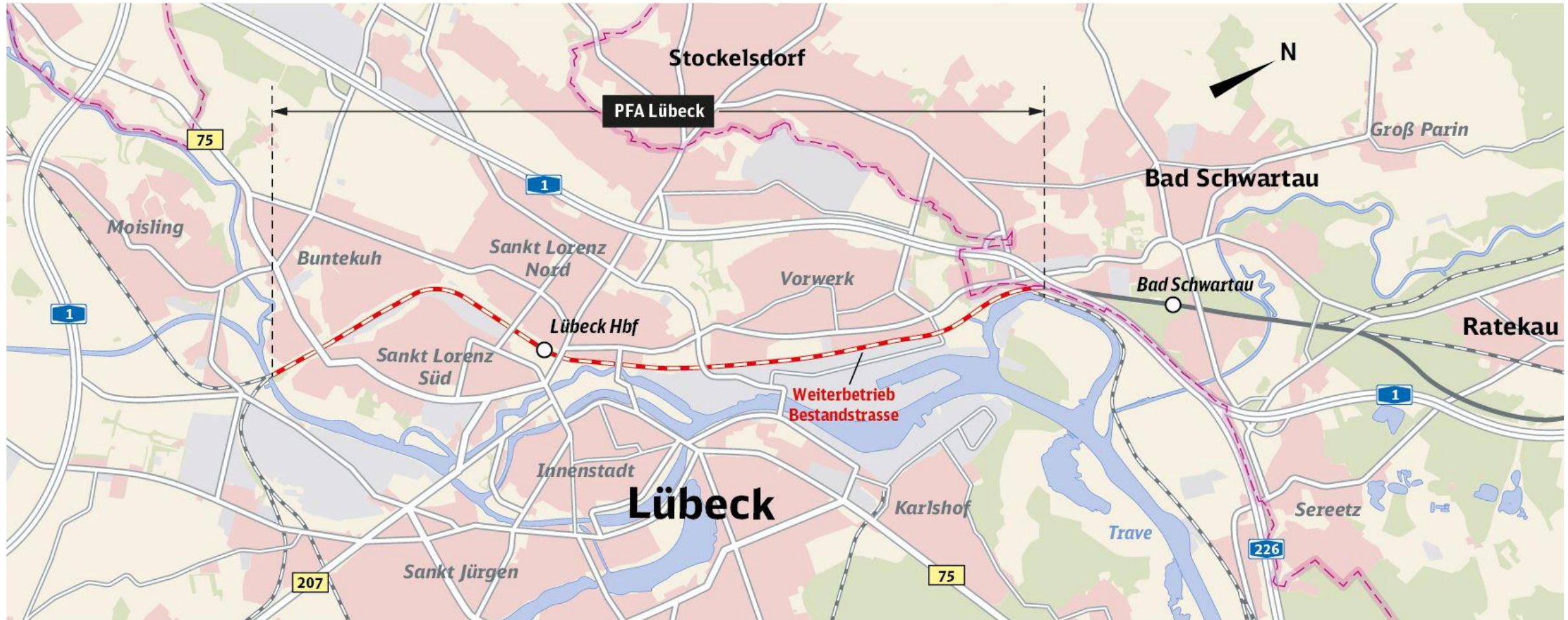
Einarbeitung Bundestagsbeschluss

Erstellung Sichtachsenstudie

Bauvorbereitende Maßnahmen



# Planfeststellungsabschnitt Lübeck





- Planfeststellungsunterlagen befinden sich in Vorbereitung
- Umfangreiche zusätzliche Schall- und Erschütterungsschutzmaßnahmen aus dem Bundestagsbeschluss wurden eingearbeitet
- Einreichung der Unterlagen beim EBA inkl. Bundestagsbeschluss für Sommer 2022 geplant
- Bauvorbereitende Maßnahmen im Bereich Lübeck Güterbahnhof haben 2021 begonnen:
  - Rückbau ehemaliges Heizkraftwerk (bis 01/2022)
  - Ersatzneubau Versorgungstunnel Lübeck Güterbahnhof





# Projektstatus PFA 1.1

---

Trassierung zur Tieferlegung

Dreigleisigkeit im Bahnhof Bad Schwartau

Baugrunduntersuchungen und Grundwassermessstellen



# Planfeststellungsabschnitt 1.1

## PFA 1.1: Bad Schwartau



- PFA 1.1 beginnt an der Brücke der A 1 über die Eisenbahnstrecke und endet mit dem Kreuzungsbauwerk Sereetzer Straße
- Neue Trassierung für den Bereich Bad Schwartau wurde erstellt
  - Trassierung berücksichtigt Tieferlegung um bis zu 3,20 m
  - Trassierung berücksichtigt Dreigleisigkeit im Bereich Bahnhof Bad Schwartau (wie vom Eisenbahn-Bundesamt gefordert)
  - Trassierung berücksichtigt die von NAH.SH geplante Geschwindigkeitserhöhung am Abzweig Richtung Kiel (130 km/h)
- Bahnhof Bad Schwartau wird bei Tieferlegung integriert
- Kreuzungsbauwerk an der Sereetzer Straße wird künftig als Straßenbrücke geplant
- Sicherung des Eisenbahndamms Niederung Bad Schwartau durch beidseitige Spundwände (Fangedamm)
- Novellierung des Eisenbahnkreuzungsgesetzes (§ 13) führt dazu, dass die Kosten für die Maßnahmen an der Elisabethstraße und an der Kaltenhöfer Straße wie folgt aufgeteilt werden:
  - 1/2: Bund
  - 1/3: Bahn
  - 1/6: Land
- Vorbereitende Arbeiten in Bad Schwartau finden aktuell statt:
  - Baugrunduntersuchungen
  - Einrichtung von Grundwassermessstellen
- Vergabe der Planungsleistungen an Bieter bis 01.02.2022



# Projektstatus PFA 1.2

---

Trassierung zu Umfahrung Ruppertsdorf

Abstimmungen zum Bereich Scharbeutz





# Planfeststellungsabschnitt 1.2

## PFA 1.2: Ratekau, Timmendorfer Strand, Scharbeutz





- PFA 1.2 beginnt kurz nach dem Brückenbauwerk Sereetzer Straße und endet bei Haffkrug an der Gemeindegrenze zu Sierksdorf
- Trassierung für Variante Umfahrung Ruppertsdorf gem. Bundestagsbeschluss wurde erstellt
- Trassierung im Bereich Scharbeutz wurde mit Gemeinde Scharbeutz abgestimmt und wird derzeit angepasst
- Archäologische Voruntersuchungen im Bereich Ruppertsdorf wurden durchgeführt
- Vergabe der Planungsleistungen an Bieter bis 01.02.2022



# Projektstatus PFA 2

---

Einarbeitung PaBe

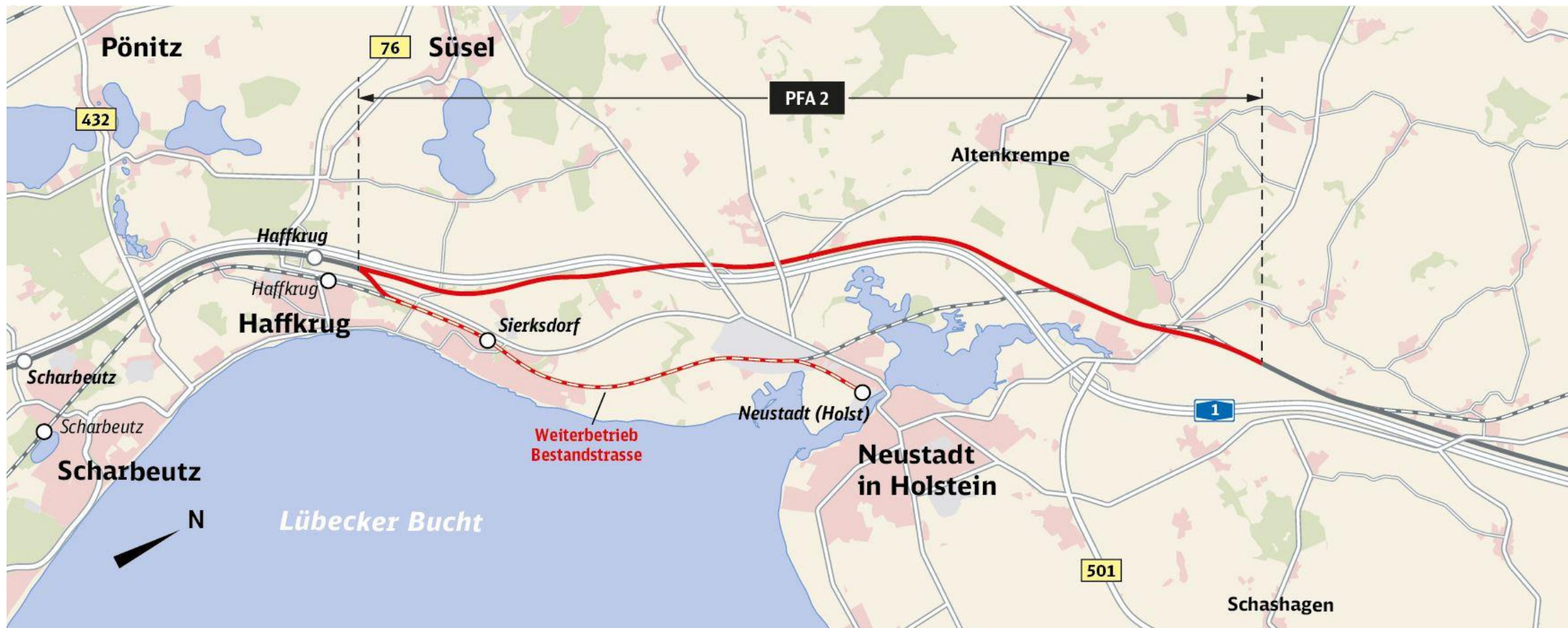
Baugrunduntersuchungen und Grundwassermessstellen

Nebenprojekt Oberbauerneuerung Abzweig



# Planfeststellungsabschnitt 2

## Sierksdorf, Neustadt i.H., Altenkrempe

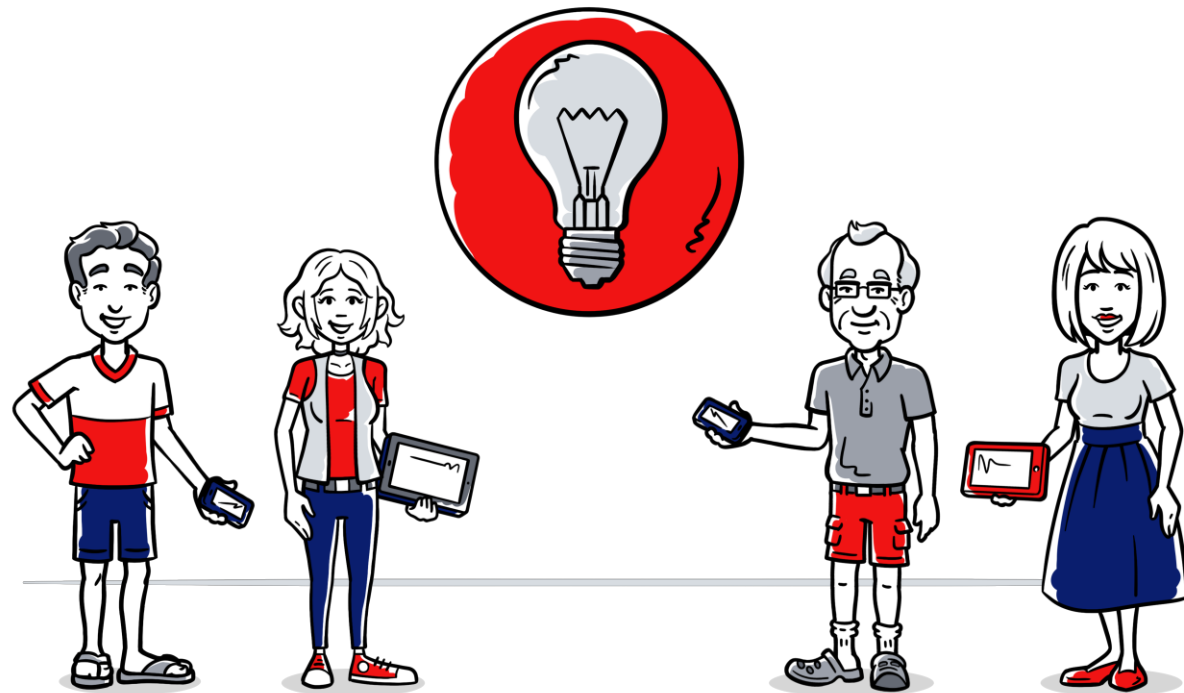


- PFA 2 beginnt bei Haffkrug an der Gemeindegrenze zu Sierksdorf und endet 1km hinter dem Bauwerk Milchstraße und 800m vor EÜ Kremper Au
- 12km: 12 Bauwerke, 12 Weichen
- Einarbeitung PaBe (z.B. LSW mit Vollschutz)
- Neue Trassierung für den Bereich Sierksdorf wird zur Zeit erstellt
- Weiterführende Grundlagenermittlung in Sierksdorf findet aktuell statt:
  - Baugrunduntersuchungen
  - Einrichtung von Grundwassermessstellen
- Schleswig Holstein Netz (SHN, 110 kV) als notwendige Folgemaßnahme, ist in unseren Unterlagen dargestellt
- TenneT (380 kV Ostküsten-Leitung): eigenes Planfeststellungsverfahren ist in unseren Unterlagen nachrichtlich dargestellt, Freileitung (oberirdisch)
- Abzweig: Spurplanänderung zw. Neustadt Gbf und Pbf
- Nebenprojekt Oberbauerneuerung



# Weitere Informationen unter: [www.anbindung-fbq.de](http://www.anbindung-fbq.de)

---





**Vielen Dank**



NETZE